

W  
A  
H  
L  
P  
F  
L  
I  
C  
H  
T  
F  
A  
C  
H



**Französisch**

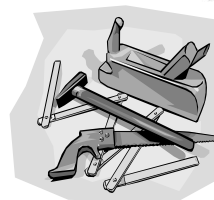


**Naturwissenschaften**

- **Biologie**
- **Physik**
- **Chemie**



**Darstellen  
und  
Gestalten**



**Arbeitslehre**

- **Technik**
- **Hauswirtschaft**
- **Wirtschaftslehre**

Liebe Schülerin, lieber Schüler des 5. Jahrgangs,



an der Bertha-von-Suttner-Gesamtschule wählst du ab dem 6. Schuljahr verpflichtend ein neues Fach:

das Wahlpflichtfach (WP).

Dabei kannst du wählen zwischen...

- Französisch [F],
- Naturwissenschaften [NW]
- Darstellen & Gestalten [DÜG],
- Arbeitslehre [AL],

Das **Faltblatt** soll dir und deinen Eltern bei der Wahl deines Wahlpflichtfaches eine Hilfe sein.

### **Inhaltsübersicht:**

Überlegungen zur Fachwahl

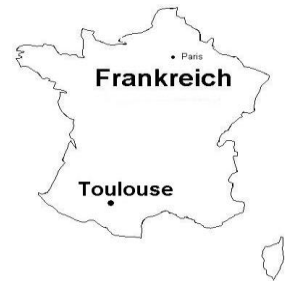
1. Französisch (F)
2. Naturwissenschaft (NW)
3. Darstellen und Gestalten (DuG)
4. Arbeitslehre (AL)

Wichtige Ansprechpartner



# 1. Französisch (F)

Neben *Englisch* als **erster Fremdsprache** kannst du ab der Klasse 6 im WP-Bereich mit *Französisch* eine **zweite Fremdsprache** erlernen.



Bestimmt fragst du dich, ob es sich lohnt diese Sprache zu beherrschen. Darauf antworten wir dir:

**„Ja, ganz bestimmt!“**

## Hier einige Gründe:

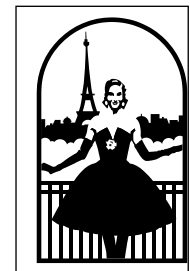
- Französisch ist neben Englisch die Amtssprache in der Europäischen Union (EU).
- Französisch wird nicht nur in Frankreich, sondern auch in Luxemburg, in weiten Teilen Belgiens und der Schweiz und in Teilen Kanadas gesprochen.



Du findest dich in Frankreich besser zurecht, wenn du z.B. weißt, dass ein **baguette** in einer **boulangerie** gekauft wird. Du bekommst leichter Kontakt zu Gleichaltrigen und anderen Menschen, wenn du Französisch sprichst und sie mit „**Salut, ça va?**“ ansprechen kannst.

In den Jahrgängen 8/9 kannst du dies ausprobieren, wenn du mit nach **Toulouse** fährst um unsere Partnerschule zu besuchen. Darüber hinaus eröffnet dir Französisch viele Möglichkeiten, wenn du dich einmal für einen Beruf entscheiden musst.

Die von uns genannten Gründe zeigen dir, worauf es zunächst im Französischunterricht ankommen wird. Du sollst lernen, **alltägliche Situationen** zu meistern, dich vorzustellen, zu telefonieren, Einkaufsgespräche zu führen, nach dem Weg zu fragen und Ähnliches mehr. Später lernst du das **Land Frankreich** kennen, seine Sitten und Gebräuche, seine Geschichte und vieles mehr. Du wirst Texte lesen und verstehen können und Frankreich auch über Chansons (Lieder) kennen lernen.



Bevor du dich nun begeistert für Französisch entscheidest, solltest du noch einmal ganz genau prüfen, ob du wirklich diese Sprache jetzt schon lernen willst und kannst.

## Habe ich...

- ein gutes Gedächtnis, um Vokabeln, grammatikalische Regeln und Verbformen und kurze Satzstrukturen auswendig lernen zu können?
- keine Schwierigkeiten beim Erlernen der englischen Sprache?

## Bin ich bereit...

- zu Hause Vokabeln zu lernen und Texte laut zu lesen?

Die **Leistungsbewertung** erfolgt durch schriftliche Arbeiten, Tests, mündliche Mitarbeit, Hausaufgaben und die Heftführung.

*Bonne chance!*

## 2. Naturwissenschaften (NW)

In dem Fach Naturwissenschaften werden die drei Fächer  
**Biologie** (Worin besteht das Lebendige?)

**Chemie** (Woraus bestehen die Stoffe?)

**Physik** (Woher kommen die Kräfte?)

integriert unterrichtet.

Im Zentrum des Unterrichts dieser Fächer stehen Phänomene, Fragen, Aufgaben und Problemstellungen unter den Perspektiven „Natur“, „Technik“ und „Umwelt“.



### Welche Themen sollen bis zur Klasse 10 bearbeitet werden?

#### Jahrgang 6

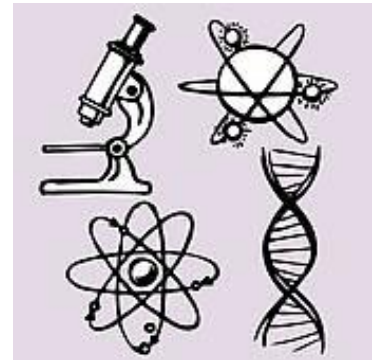
- Phänomene und naturwissenschaftliches Arbeiten
- Haut
- Anpassung an besondere Lebensräume
- Zoo

#### Jahrgang 7/8

- Müll
- Traum vom Fliegen
- Boden
- Kräuter und Arzneimittel
- Wetterkunde, Klima und Naturkatastrophen
- Nachwachsende Rohstoffe und regenerative Energien
- Fortbewegung (Wasser,...)

#### Jahrgang 9/10

- Astronomie
- Kommunikation und Verständigung
- Vom Großen zum Kleinen / Nanotechnologie
- Kosmetik, Düfte und Aroma (Wahlbereich 1)
- Stadtökologie (Wahlbereich 2)
- Gentechnik



### Wie soll gelernt werden?



Die Schüler/innen sollen:

- versteckte **Phänomene** entdecken und erklären
- **Experimente** planen und durchführen
- **Naturgesetze** erforschen und verstehen
- natürliche **Zusammenhänge** erkennen und beschreiben
- informieren, protokollieren, beschreiben, analysieren

### Voraussetzungen und Leistungsnachweise!

Ihr solltet Interesse an der Natur und den Zusammenhängen der wissenschaftlichen Einzelphänomene entwickeln können. Dazu gehört konzentriertes, sauberes und regelmäßiges Arbeiten im Unterricht und ab und zu auch bei Langzeitversuchen in eurer Freizeit zu Hause.

Zur Ermittlung der Note werden Klassenarbeiten, Projektergebnisse, mündliche Mitarbeit, Engagement, Sonderaufgaben und Referate herangezogen.

### 3. Darstellen und Gestalten (DuG)

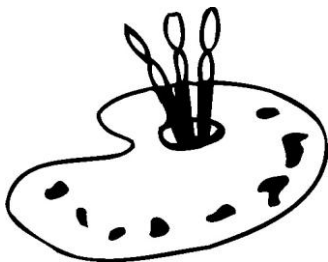
#### Inhalte

- Jahrgang 6 - Lachen und Weinen  
- Alles in Bewegung
- Jahrgang 7 - Elemente  
- Geister
- Jahrgang 8 - Natur-Mensch-Technik  
- Alles dreht sich um Liebe
- Jahrgang 9 - Stark sein – wie und wozu?  
- Fremde Länder und Kulturen – China
- Jahrgang 10 - Das 20. Jahrhundert  
- Kultur in Siegen



#### Ausdrucksformen

- musiksprachlicher Bereich
- bildsprachlicher Bereich
- wortsprachlicher Bereich
- körpersprachlicher Bereich & Tanz



#### Wichtige Zielbereiche

- Teilnahme an kulturellen Veranstaltungen
- Kritische Auseinandersetzung mit dem Kulturbetrieb
- Entwickeln von Freude an selbstständiger und kreativer Arbeit
- Aneignung und Vermittlung ästhetischer Darstellungsformen

#### Leistungsnachweise

- Klassenarbeiten / Projektergebnisse
- mündliche Mitarbeit
- Engagement / Sonderaufgaben
- Produkte – deren Ideenreichtum und Exaktheit  
[Darstellerische und gestalterische Leistungen werden im gesamten Unterricht in Präsentationen von Einzelnen und Gruppen gefordert.]



## 4. Arbeitslehre (AL)

Der Fachbereich Arbeitslehre teilt sich auf in **drei** Bereiche:

- Wirtschaftslehre [WL]
- Technik [TC]
- Hauswirtschaft [HW]



In der Klasse 5 hast du die Fächer **Technik** und **Hauswirtschaft** bereits kennen gelernt. In den Jahrgängen 6, 7 und 8 werden die beiden Fächer weiterhin halbjährlich unterrichtet. Im Jahrgang 6 gibt es zusätzlich einen Schwerpunkt aus dem Bereich **Wirtschaftslehre**.

Am Ende des 8. Jahrgangs entscheidest du dich endgültig für einen dieser Teilbereiche als Schwerpunkt bis zum Ende des 10. Schuljahres!

### Inhalte

- Leben, arbeiten und wirtschaften in der Gesamtschule
- Sicherheit am Arbeitsplatz
- Richtiger Einsatz von Werkzeugen und Maschinen
- Holz- und Metallarbeiten
- Leben mit Kunststoffen / Kunststoffverarbeitung
- Ohne Elektronik geht es nicht
- Waren und Dienstleistungen an unserer Schule
- Kaufen und Verkaufen
- Die Küche als Arbeitsplatz – Sicherheit und Hygiene
- Essen – Lust statt Frust
- Kochen international
- Immer souverän – gutes Benehmen ist in



### Arbeitsweisen und Ziele

- Bohrmaschinen – Führerschein
- Herstellen von verschiedenen Werkstücken (Holz, Metall, Kunststoff)
- Herstellen von kleinen Speisen zum Verkauf
- Interview
- Schülerpräsentationen und Vorträge
- Erstellen eines „Hand-outs“



### Voraussetzungen

- Spaß an praktischer Arbeit
- Hohe Bereitschaft zur Teamarbeit
- Arbeitseinsätze auch außerhalb der normalen Schulzeit (Präsentation an Kulturabenden, Verkauf an Elternsprechtagen...)

### Leistungsbewertung

Die Noten werden über Klassenarbeiten, Präsentationen, mündliche Mitarbeit und praktische Leistungen ermittelt.

# Überlegungen zur Fachwahl



## Neigung:

Du solltest zuerst überlegen, an welchem Fach du ein **besonderes Interesse** hast. Du wirst nur gute Ergebnisse erzielen, wenn du in dem von dir gewählten WP-Fach auch wirklich etwas lernen willst.

## Leistungsvermögen:

Du solltest dich genau fragen, in welchem Fach du dir wirklich Chancen auf **gute Leistungen** und Noten ausrechnen kannst. WP ist nämlich ein sehr wichtiges Fach. Suche auch das Gespräch mit deinen Fach- und KlassenlehrerInnen.

## Bedeutung des Wahlpflichtfaches:

WP ist in Zukunft (neben Deutsch, Mathematik und Englisch) dein **viertes Hauptfach**. Daher ist die in diesem Fach erzielte Note für das Erreichen eines guten Schulabschlusses wichtig.

## Gleichwertigkeit:

Die Fächer des Wahlpflichtbereiches haben bei der Vergabe des **Schulabschlusses** das gleiche Gewicht, egal welchen Schulabschluss du anstrebst.

## Die Sprachenfolge

- 5. Schuljahr – Englisch
- 6. Schuljahr – Französisch
- 8. Schuljahr – Spanisch
- 11. Schuljahr – Spanisch / Französisch / ggf. Latein



## Bedeutung der 2. Fremdsprache:

Das **Abitur** kann man nur ablegen, wenn man neben Englisch noch eine zweite Fremdsprache gelernt hat. Als zweite Fremdsprache kann man bei uns in der Sekundarstufe I entweder Französisch von Jahrgang 6 bis 10 oder Spanisch von Jahrgang 8 bis 11 (vielleicht auch bis Jahrgang 13) wählen.

Es ist darüber hinaus auch möglich erst in der Oberstufe die zweite Fremdsprache zu erlernen (in den Jg. 11-13 Französisch oder Spanisch, ggf. auch Latein).

Wenn man die „**Zweisprachigkeit**“ schon bis zum Ende der 10. Klasse oder bis zum Ende von Jahrgang 11 nachgewiesen hat, kann man in der GOST statt zwei Fremdsprachen auch zwei Naturwissenschaften belegen. Eine Fremdsprache muss jedoch auf jeden Fall bis zum Abitur gewählt werden.

## Bitte beachten

- ✓ Das WP-Fach wird für 5 Jahre **verbindlich** gewählt.



## **Ansprechpartner**

<b>Schulleiter:</b>	Herr Dr. Vallana	vam@gesamtschule-siegen.de
<b>Didaktische Leiterin:</b>	Frau Siebel	sih@gesamtschule-siegen.de
<b>Abteilung I:</b>	Herr Schröder	scf@gesamtschule-siegen.de
<b>Abteilung II:</b>	Frau Benito	bea@gesamtschule-siegen.de

**Bertha-von-Suttner-Gesamtschule  
Jahrgänge 5 - 7  
Giersbergstraße 145  
57072 Siegen  
0271-45344 Fax Giersbergstr. : 0271-4852582**

**Bertha-von-Suttner-Gesamtschule  
Jahrgänge 8 - 13  
Kolpingstraße 35  
57072 Siegen  
0271-43488 Fax Kolpingstr.: 0271-484494**

**eMail: [info@gesamtschule-siegen.de](mailto:info@gesamtschule-siegen.de)**

**[www.gesamtschule-siegen.de](http://www.gesamtschule-siegen.de)**